



## Nota Técnica – Classificação dos coelhos quanto à pelagem

Podemos classificar as diferentes raças de coelhos segundo diversos critérios anatômicos e/ou morfológicos, tais como tamanho das orelhas (grande, média ou pequena), inserção delas no corpo (eretas em U, eretas em V, pendentes ou caídas), pigmentação dos olhos (pigmentados ou despigmentados), papadas (simples, dupla, tríplice, papada de avental, papada lateral, botão de macho), entre muitíssimas outras. Porém, existem algumas classificações consideradas principais, pois consideram aspectos econômicos importantes. São quatro as principais: pelagem, comprimento dos pelos, porte físico e aptidão.

Essa nota técnica, especificamente, tratará da pelagem, a qual está dividida em três categorias básicas de coloração: monocores, malhados e cutias. É de extrema importância conhecer alguns termos. Por exemplo, “pelagem” ou “casaco” é o conjunto de pelo, subpelo e pele, enquanto “coloração” ou “cor” referem-se à pigmentação da pelagem e o “tipo de pelagem” seria um padrão específico da coloração/cor. Abaixo são explicados cada categoria com exemplos e a forma correta de falar sobre a pelagem dos coelhos.

**A) Colorações/Cores puras, uniformes ou apenas monocolor:** quando os pelos e os sub-pelos possuem cores lisas, ou seja, por toda a extensão do animal a tonalidade é idêntica, sem a interferência de tons ou sobretons. Como exemplos as cores azuis, brancas, laranjas, pretas, vermelhas, etc.



**Coelho preto**  
**Coloração preta**  
**Cor preta**



**Coelho laranja**  
**Coloração laranja**  
**Cor laranja**



**Coelho Azul**  
**Coloração azul**  
**Cor azul**



**Coelho branco**  
**Coloração branca**  
**Cor branca**

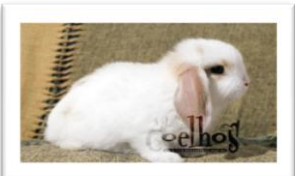
Para as pessoas que gostam dos mínimos detalhes podem acrescentar as palavras puro(s), uniforme ou monocolor após se referirem às cores. Por exemplo, podemos nos referir a um coelho Angorá branco uniforme, ou Angorá branco ou Angorá de coloração branca ou Angorá de coloração branca uniforme, etc.

**OBS 1. Albinos são diferentes de brancos!** Todo coelho albino é branco, mas nem todo coelho branco é albino, pois para ser albino o coelho não pode possuir pigmentação na pele, nos pelos, nos olhos, nas unhas ou nas mucosas. Um coelho branco tem pigmentação na pele ou nos olhos ou nas unhas, mas não no pelo.

**OBS 2. Olho azul não é por falta de pigmentação!** Diferente de nós humanos, quando o coelho possui os olhos azuis é porque possui pigmentação azul, enquanto os olhos vermelhos são despigmentados. Isso ocorre porque nos coelhos os vasos sanguíneos oculares estão muito próximos às suas córneas. Quando os olhos são pigmentados apenas refletem a cor, mas quando os olhos são despigmentados os vasos sanguíneos são refletidos e a cor vermelha do sangue aparenta-se. Sendo assim, coelhos de olhos vermelhos possuem olhos despigmentados e coelhos de olhos azuis possuem olhos pigmentados de azul.

**OBS 3. Cor das unhas e dos olhos normalmente acompanham o casaco do animal!** Coelho com casaco preto normalmente possui olhos e unhas de cores pretas também. Animal de casaco azul tem olhos e unhas de cores azuis. Casaco branco com olhos claros ou vermelhos e unhas transparentes.

**B) Malhados:** quando os pelos e os sub-pelos possuem duas ou três cores, ou seja, por toda a extensão do animal as cores não são idênticas, porém não há interferência de tons entre pelos e subpelos adjacentes.



**Branco/ Caramelo**



**Branco/ Preto**



**Tricolor**



**Holandês**

Os dois primeiros coelhos são malhados bicolores. A cor predominante em cada um é a branca, sendo assim, o mais recomendável é chamá-los de coelhos branco e caramelo ou branco e preto. Caso a outra cor fosse predominante chamaríamos de caramelo e branco ou preto e branco. Lembrando que não é necessário adicionar a palavra “bicolor”, pois seria redundância, mas para os que gostam dos mínimos detalhes, não há problema. O terceiro coelho é um tricolor e, por isso, não se costuma pronunciar suas cores, pois sejam quais forem são categorizados como pelagens de menor valor econômico.

A última imagem representa uma categoria de coelhos malhados bicolores, porém, como apresentam uma padronagem bicolor específica são do “tipo holandês”. O padrão holandês é um padrão igual da raça de mesmo nome. São bicolores sendo a cor dianteira obrigatoriamente branca e outra qualquer outra. Existem coelhos do tipo holandês, mas de raça não Holandês! Então observe, todo coelho Holandês tem o mesmo padrão de pelagem, sendo todos do tipo holandês, mas existe o tipo holandês em coelhos que não sejam da raça Holandês. Sendo assim, como todo tipo holandês possui a cor branca definida nos anteriores, não se pronuncia branco e preto ou branco e castanho, mas apenas tipo holandês preto ou castanho, etc. Abaixo estão listados alguns outros tipos de pelagens advindos dos padrões de outras raças.

- **Hotot:** A cor é sempre branca e um contorno preto bem definido delineando os olhos. O padrão é com as orelhas brancas. Quando houver qualquer outra parte preta deve-se acrescentar essa parte na escrita.
- **Siamês:** orelhas, focinho, patas e cauda mais escuros. Os siameses mais claros são chamados de “POINT” como os sable point (areia) e o pearl point (pérola). Os mais famosos siameses são os “pointed white”, possuindo a pelagem branca com as extremidades negras. Esses pontos também escurecem com a idade e com o clima frio. O coelho Himalaio possui o tipo himalaio, que são as extremidades de cores negras, enquanto a raça Califórnia possui pelagem do tipo himalaio, porém quando expostos em temperaturas baixas as extremidades pretas escurecem e em temperaturas elevadas elas clareiam.
- **Tan:** marcação mais clara (normalmente prata) que ocorre na barriga, inferior da cauda, interiores das pernas, topos dos pés, peito, dentro das orelhas, círculos em torno dos olhos e interior das narinas. A raça negro e fogo é de um tipo específico de tan com os pontos laranjas e a coloração restante preta.
- **Arlequim:** possuem cores listradas pelo corpo, sendo que a metade da direita possui a cor inversa da metade esquerda. A raça Japonês possui a pelagem arlequim, porém sendo sempre da cor preta e amarela, um tipo específico chamado de japonês.



Tipo hotot



Tipo siamês



Tipo tan



Tipo japonês

**C) Cutia:** quando os pelos e os sub-pelos possuem três ou mais cores por toda a extensão do animal, sendo que as cores não são idênticas e há interferência de tons entre pelos e subpelos adjacentes, ou seja, as faixas de cores em cada haste pilosa resultam em uma cor mesclada no casaco.

- **Marcação muito leve tipo marten:** mais claro na barriga, inferior da cauda, interiores das pernas, topos dos pés, peito, dentro das orelhas, círculos em torno dos olhos e interior das narinas. Os pretos-cutia são chamados de CASTOR (chestnut), azul-cutia é OPALA (opal), chocolate-cutia é chamado de CANELA (cinnamon), laranja é GOLDEN FAWN e os cinzas mesclados são chamados de GRIS.
- **Sombreados na Cutia:** do castor temos a CHINCHILA, do opala temos o ESQUILO (squirrel), do canela temos o CHOCOLATE-CHINCHILA.

**Agradecimentos:** [www.viladoscoelhos.com.br](http://www.viladoscoelhos.com.br)



Preto cutia = Castor



Cinza mesclado = Gris